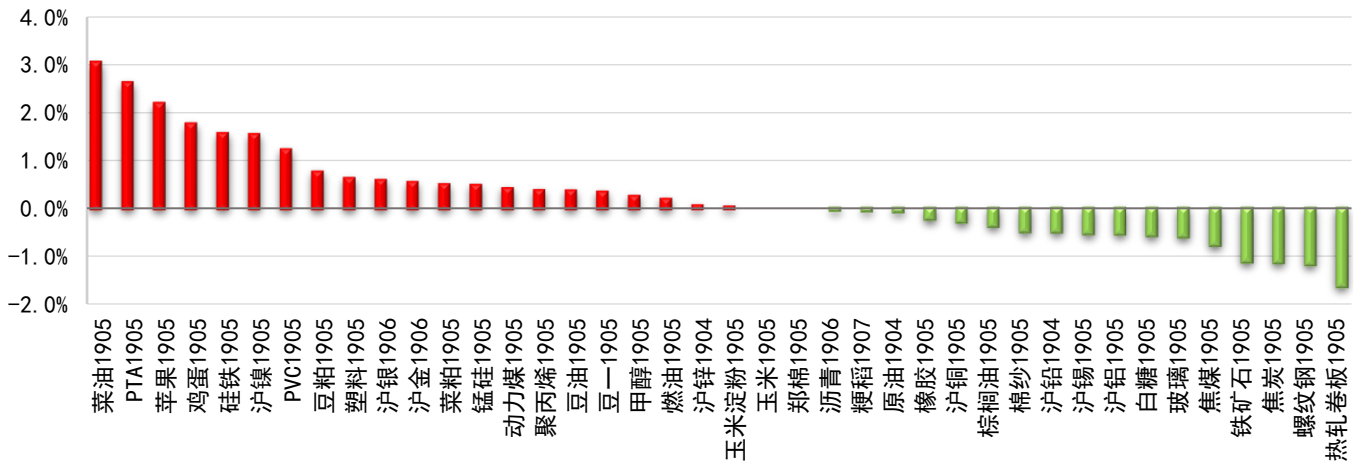


## 国内主要大宗商品涨跌观测



数据截至 2019/3/6 15:00

## 国内主要大宗商品基差率

序号	品种	收盘价	现货价	基差	基差率
1	焦煤	1266.5	1630.0	363.5	28.70%
2	玻璃	1305.0	1638.7	333.7	25.57%
3	豆粕	2507.0	2982.1	475.1	18.95%
4	焦炭	2063.5	2281.5	218.0	10.56%
5	玉米淀粉	2276.0	2450.0	174.0	7.64%
6	沥青	3372.0	3600.0	228.0	6.76%
7	螺纹钢	3737.0	3979.4	242.4	6.49%
8	铁矿石	610.5	637.8	27.3	4.46%
9	聚丙烯	8927.0	9300.0	373.0	4.18%
10	热轧卷板	3708.0	3830.0	122.0	3.29%
11	动力煤	615.6	632.0	16.4	2.66%
12	豆一	3411.0	3490.5	79.5	2.33%
13	白糖	5107.0	5210.0	103.0	2.02%
14	棉花	15285.0	15533.0	248.0	1.62%
15	镍	106040.0	107600.0	1560.0	1.47%
16	铝	13505.0	13700.0	195.0	1.44%
17	铜	49400.0	49905.0	505.0	1.02%
18	锌	21955.0	22110.0	155.0	0.71%
19	棕榈油	4618.0	4640.0	22.0	0.48%
20	菜籽粕	2177.0	2185.0	8.0	0.37%
21	锡	148480.0	149000.0	520.0	0.35%
22	塑料	8785.0	8800.0	15.0	0.17%
23	铅	17525.0	17550.0	25.0	0.14%
24	原油	438.6	439.1	0.5	0.12%
25	白银	3573.0	3572.0	-1.0	-0.03%
26	豆油	5798.0	5789.5	-8.5	-0.15%
27	PTA	6760.0	6695.0	-65.0	-0.96%
28	黄金	282.4	279.5	-2.9	-1.01%
29	甲醇	2658.0	2625.0	-33.0	-1.24%
30	硅铁	6226.0	6050.0	-176.0	-2.83%
31	PVC	6585.0	6395.0	-190.0	-2.89%
32	锰硅	7726.0	7500.0	-226.0	-2.93%
33	天然橡胶	12445.0	11800.0	-645.0	-5.18%
34	菜籽油	7093.0	6580.0	-513.0	-7.23%
35	玉米	1819.0	1640.0	-179.0	-9.84%
36	鸡蛋	3465.0	2820.0	-645.0	-18.61%
37	苹果	11318.0	8400.0	-2918.0	-25.78%

# 国内主要大宗商品近远月市场结构

产业链	品种	现货价格	近月	次远月	远月	远期结构
黑色	铁矿石	637.8	610.5	570.0	542.5	
	焦煤	1630.0	1266.5	1378.0	1366.0	
	焦炭	2281.5	2063.5	2002.0	1952.0	
	锰硅	7500.0	7726.0	7468.0	7000.0	
	硅铁	6050.0	6226.0	6154.0	6010.0	
	螺纹钢	3979.4	3737.0	3530.0	3362.0	
	热轧卷板	3830.0	3708.0	3499.0	3347.0	
贵金属	黄金	281.3	282.4	283.4	285.5	
	白银	3602.0	3590.0	3573.0	3618.0	
非金属建材	PVC	6395.0	6585.0	6535.0	6440.0	
	玻璃	1638.7	1305.0	1291.0	1290.0	
有色	铜	49905.0	49840.0	49400.0	49300.0	
	铝	13700.0	13645.0	13505.0	13520.0	
	锌	22110.0	21955.0	21565.0	21320.0	
	铅	17550.0	17530.0	17525.0	17385.0	
	镍	107600.0	106040.0	105470.0	105250.0	
	锡	149000.0	148480.0	149880.0	150370.0	
能源化工	动力煤	632.0	615.6	604.2	588.8	
	原油	555.0	438.6	439.6	443.0	
	沥青	3600.0	3372.0	3360.0	3316.0	
	甲醇	2625.0	2658.0	2688.0	2716.0	
	聚丙烯	10550.0	8927.0	8670.0	8528.0	
	塑料	8800.0	8785.0	8590.0	8465.0	
	天然橡胶	11800.0	12445.0	12675.0	13840.0	
油脂油料	豆一	3490.5	3411.0	3479.0	3383.0	
	豆粕	2982.1	2507.0	2548.0	2593.0	
	菜粕	2190.0	2177.0	2208.0	2137.0	
	豆油	5789.5	5798.0	5894.0	5990.0	
	棕榈油	4640.0	4618.0	4800.0	4826.0	
	菜籽油	6715.0	7093.0	7224.0	7280.0	
纺织	PTA	6695.0	6760.0	6596.0	6454.0	
	棉花	15533.0	15285.0	15710.0	16085.0	
农副产品	白糖	5210.0	5107.0	5094.0	5124.0	
	鸡蛋	2820.0	3465.0	3565.0	4122.0	
	苹果	8400.0	11318.0	11587.0	8373.0	
玉米	玉米	1640.0	1819.0	1834.0	1837.0	
	玉米淀粉	2450.0	2276.0	2295.0	2320.0	

备注：红色为主力合约

## 宏观重点提示

**重点关注：** 第四批 100 家以上国企混改试点。

**交易提示：** 国家发改委副主任连维良表示，改革是最强大的发展动力，今年政府工作报告明确了深化经济体制改革的重点任务，将围绕巩固、增强、提升、畅通四个方面展开。巩固投融资主体和价格改革，推进市场主体退出和国企产权制度改革。在加大国企混改方面，今年将推出第四批 100 家以上的混改试点。

**盘面影响：** 改革开放力度继续加大，经济活力有望回升。继政策底后，预计股市已见市场底，建议在本轮回调中逢低配置指数期货。

## 油化工重点提示

**重点关注：** EIA 数据；贸易数据。

**交易提示：** EIA 数据显示，截至 3 月 1 日当周，美国商业原油库存增加 710 万桶，汽油库存下降，库欣原油库存增加；美国 12 月贸易逆差为 598 亿美元，2018 年贸易逆差创 10 年来最高水平。

**盘面影响：** 原油库存大幅增加，美国贸易逆差创 10 年新高，引发需求担忧，对价格形成牵制。短期原油价格区间震荡的概率较大。

## 煤化工重点提示

**重点关注：** 甲醇现货价格走高

**交易提示：** 上周甲醇期价大幅上涨，而大部分地区的现货价格则涨幅较大，幅度在 100-120 元/吨。整体开工率出现回落，不过仍然高于 70%，供应端出现小幅收缩。上周库存整体上升，华东港口库增加 2.25 万吨，而华南港口库存小幅下滑 0.5 万吨，合计库存达到 85.35 万吨。

**盘面影响：** 近期受能化整体上涨带动，甲醇也会随之上涨。

## 黑色金属重点提示

**重点关注：** 现货成交情况。

**交易提示：** 昨日上海地区主流钢厂资源全天降价 10-20，目前报 3800-3820，钢厂反馈整体成交有点差，下游压着单子，出货比不上前一天。北材资源开盘 3780-3800 持稳，盘中有低 10-20 出货，上午成交比前一天好一点点，下午转弱。。。

**盘面影响：** 受华东阴雨影响，成交较弱，但价格坚挺，螺纹钢有望震荡上行。

## 农产品重点提示

**重点关注：**生猪存栏；黑龙江大豆补贴。

**交易提示：**根据 Cofeed 调查，2 月生猪存栏较上月再降 8.5%，母猪存栏则降 15%，豆粕需求持续低迷，油厂豆粕胀库停机增加。黑龙江省农业农村厅宣布，2019 年黑龙江省继续实行大豆生产者补贴，每亩补贴 300 元/左右。

**盘面影响：**非洲猪瘟对于生猪存栏的影响持续深化，豆粕需求预期明显下滑，且中美贸易磋商前景偏向乐观，供需过剩将继续压制豆粕走势。

## 软商品重点提示

**重点关注：**皮棉加工量；郑棉仓单数量。

**交易提示：**截止 3 月 5 日，全国皮棉全国累计加工 5241183 吨，同比增 4 万吨，完成进度 97.13%。新疆累计加工 5099183 吨；兵团企业 1544814 吨，地方企业 3554369 吨。截至 3 月 6 日，郑棉仓单情况：注册仓单 17189（-27）张，有效预报 2446（+24）张。注册仓单及预报总量：19635（-3）张。

**盘面影响：**棉花下游纺织需求相对疲软，库存高企，波动加大，郑棉建议观望。

## 期权重点提示

**重点关注：**认沽认购比；隐含波动率。

**交易提示：**（1）截至 2019 年 3 月 6 日，50ETF 期权当日成交量认沽认购比为 74.96%，较上一个交易日 78.31%下降 3.35 个百分点。近期看涨、看跌期权成交量变化显著，建议暂时观望。

（2）截至 2019 年 3 月 6 日，玉米期货主力合约对应的平值期权隐含波动率为 13.23%，较上一交易日 13.12%上升 0.11 个百分点。短期震荡为主，建议构建卖出宽跨式组合。

（3）截至 2019 年 3 月 6 日，豆粕期货 1905 合约平值期权隐含波动率为 20.18%，较上一交易日 21.67%下降 1.49 个百分点。豆粕基本面偏空，建议短期构建熊市价差。

## 外汇重点提示

**重点关注：**欧洲央行利率决议（3月7日晚公布）

**交易提示：**欧洲央行此前对货币政策的态度非常明确，在夏天前不会加息，并有足够的货币政策工具来应对可能出现的衰退，而事实上由于能源价格的下滑，欧元区通胀回落速度很快，距离目标通胀越来越远。关注利率决议后的新闻发布会，对欧元区的经济展望会对欧元产生较大影响

**盘面影响：**如果决议的措辞对欧元区的经济转向乐观，货币政策的态度转向鹰派，那么会支撑欧元上行；如果相反，那么欧元将承压下行。

## 免责声明

本报告中的信息均源于公开资料，仅作参考之用。前海期货有限公司力求准确可靠，但对于信息的准确性、完整性不作任何保证。不管在何种情况下，此报告所载的全部内容仅作参考之用，不构成对任何人的投资建议，且前海期货有限公司不因接收人收到此报告而视其为客户，因根据本报告及所载材料操作而造成的损失不承担任何责任，敬请投资者注意可能存在的交易风险。

本报告版权归前海期货有限公司所有，任何机构和个人不得以任何形式翻版、复制和发布，亦不得作为诉讼、仲裁、传媒及任何单位或个人引用之证明或依据，或投入商业使用。

如遵循原文本义的引用、刊发，需注明出处为前海期货有限公司，且不得对本报告进行有悖原意的引用、删节和修改，并保留我公司一切权利。

## 关于我们

**总部地址：**深圳市前海深港合作区梦海大道 5033 号卓越前海壹号 A 栋 26 楼 08 单元

**邮政编码：**518052

**全国统一客服电话：**400-686-9368

**网址：**<http://www.qhfco.net>