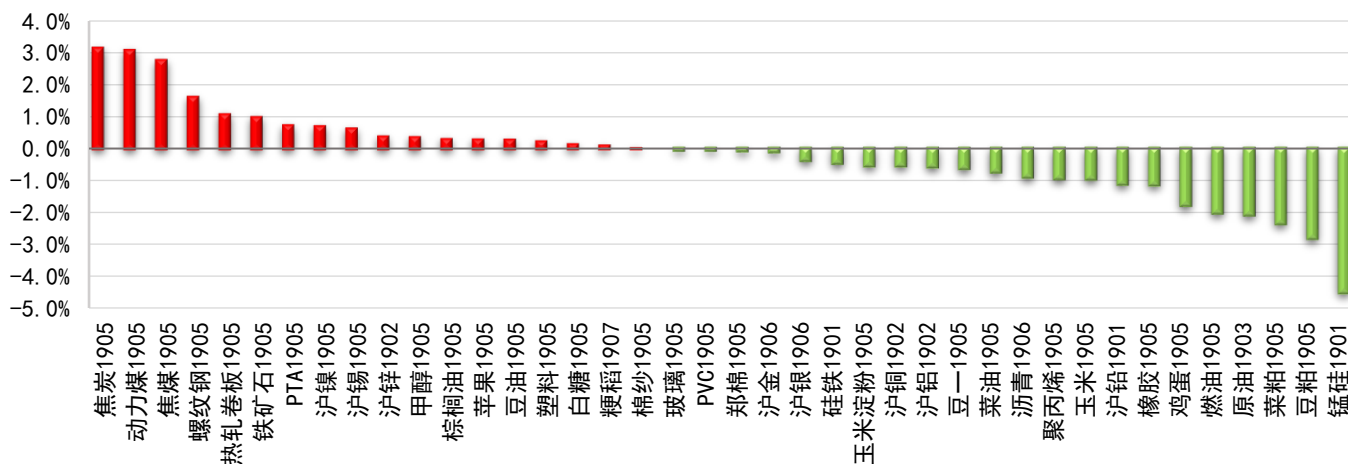


## 国内主要大宗商品涨跌观测



数据截至 2019/1/14 15:00

## 国内主要大宗商品基差率

序号	品种	收盘价	现货价	基差	基差率
1	焦煤	1245.0	1620.0	375.0	30.12%
2	玻璃	1317.0	1664.3	347.3	26.37%
3	豆粕	2566.0	3212.0	646.0	25.18%
4	鸡蛋	3434.0	4040.0	606.0	17.65%
5	铁矿石	513.0	567.8	54.8	10.67%
6	聚丙烯	8585.0	9450.0	865.0	10.08%
7	菜籽粕	2100.0	2310.0	210.0	10.00%
8	玉米淀粉	2262.0	2480.0	218.0	9.64%
9	螺纹钢	3575.0	3896.9	321.9	9.00%
10	焦炭	2015.0	2178.4	163.4	8.11%
11	沥青	2804.0	3000.0	196.0	6.99%
12	塑料	8580.0	9150.0	570.0	6.64%
13	白糖	4766.0	5070.0	304.0	6.38%
14	锌	20285.0	21550.0	1265.0	6.24%
15	锰硅	7364.0	7750.0	386.0	5.24%
16	豆一	3382.0	3558.4	176.4	5.22%
17	热轧卷板	3459.0	3620.0	161.0	4.65%
18	PTA	6030.0	6275.0	245.0	4.06%
19	铅	17470.0	18025.0	555.0	3.18%
20	硅铁	5896.0	6050.0	154.0	2.61%
21	PVC	6360.0	6515.0	155.0	2.44%
22	棉花	15145.0	15378.0	233.0	1.54%
23	动力煤	577.2	581.0	3.8	0.66%
24	铜	46890.0	47150.0	260.0	0.55%
25	铝	13285.0	13320.0	35.0	0.26%
26	白银	3714.0	3713.0	-1.0	-0.03%
27	黄金	285.1	283.8	-1.2	-0.42%
28	镍	91700.0	91250.0	-450.0	-0.49%
29	锡	147670.0	145250.0	-2420.0	-1.64%
30	菜籽油	6436.0	6300.0	-136.0	-2.11%
31	棕榈油	4642.0	4535.0	-107.0	-2.31%
32	甲醇	2500.0	2435.0	-65.0	-2.60%
33	玉米	1811.0	1750.0	-61.0	-3.37%
34	豆油	5580.0	5358.4	-221.6	-3.97%
35	原油	414.8	397.4	-17.4	-4.19%
36	天然橡胶	11505.0	11000.0	-505.0	-4.39%
37	苹果	10690.0	8400.0	-2290.0	-21.42%

# 国内主要大宗商品近远月市场结构

产业链	品种	现货价格	近月	次远月	远月	远期结构
黑色	铁矿石	567.8	542.0	513.0	485.0	
	焦煤	1640.0	1480.0	1245.0	1322.0	
	焦炭	2281.5	2100.0	2015.0	1934.5	
	锰硅	7850.0	7750.0	7364.0	7030.0	
	硅铁	6050.0	5740.0	5896.0	5774.0	
	螺纹钢	3927.8	3644.0	3575.0	3388.0	
	热轧卷板	3620.0	3623.0	3459.0	3305.0	
贵金属	黄金	286.2	283.9	285.1	288.8	
	白银	3722.0	3634.0	3714.0	3765.0	
非金属建材	PVC	6570.0	7045.0	6360.0	6330.0	
	玻璃	1670.3	1317.0	1303.0	1306.0	
有色	铜	47490.0	46900.0	46890.0	46900.0	
	铝	13350.0	13270.0	13285.0	13330.0	
	锌	21520.0	20635.0	20285.0	20020.0	
	铅	18175.0	17750.0	17470.0	17315.0	
	镍	91300.0	91660.0	91680.0	91700.0	
	锡	144000.0	145600.0	147670.0	148820.0	
能源化工	动力煤	586.0	585.4	577.2	584.0	
	原油	565.0	414.8	417.1	418.3	
	沥青	2850.0	2804.0	2792.0	2788.0	
	甲醇	2430.0	2500.0	2525.0	2585.0	
	聚丙烯	10700.0	9349.0	8585.0	8325.0	
	塑料	9150.0	8930.0	8580.0	8350.0	
	天然橡胶	11000.0	11270.0	11505.0	11765.0	
油脂油料	豆一	3558.4	3241.0	3382.0	3419.0	
	豆粕	3242.0	2691.0	2566.0	2603.0	
	菜粕	2255.0	2100.0	2111.0	2125.0	
	豆油	5198.4	#N/A	5580.0	5608.0	
	棕榈油	4398.3	4116.0	4642.0	4678.0	
	菜籽油	6175.0	6292.0	6436.0	6604.0	
纺织	PTA	6175.0	6146.0	6030.0	5930.0	
	棉花	15352.0	14600.0	15145.0	15555.0	
农副产品	白糖	5050.0	4766.0	4773.0	4821.0	
	鸡蛋	3890.0	3434.0	3525.0	3942.0	
	苹果	8400.0	10690.0	10670.0	7901.0	
玉米	玉米	1760.0	1825.0	1811.0	1845.0	
	玉米淀粉	2500.0	2265.0	2262.0	2297.0	

备注：红色为主力合约

## 宏观重点提示

**重点关注：**2018 年中国外贸总额。

**交易提示：**按美元计价，2018 年，我国外贸进出口总值 4.62 万亿美元，增长 12.6%；其中，出口 2.48 万亿美元，增长 9.9%；进口 2.14 万亿美元，增长 15.8%；贸易顺差 3517.6 亿美元，收窄 16.2%。

**盘面影响：**尽管贸易顺差收窄，但贸易结构仍在优化。此外，中美贸易谈判偏向乐观，外加稳增长政策持续推出，政策底已确认，预期 A 股及人民币有望低位企稳。

## 油化工重点提示

**重点关注：**减产协议落实；原油产量。

**交易提示：**有报道称，阿尔及利亚自 1 月 1 日以来减产约 2.5 万桶/日，沙特官员抱怨俄罗斯减产速度低于预期；美国页岩油区 1 月总产量预计提高 13.4 万桶/日，此前美国总统特朗普表示，美国刺激石油产能对俄罗斯来说是个坏消息。

**盘面影响：**OPEC+减产而美国页岩油产量继续增加，对油价形成牵制，关注外围大环境变化，短期原油价格震荡偏弱的概率较大。

## 黑色金属重点提示

**重点关注：**现货成交。

**交易提示：**昨日上海地区主流钢厂资源价格持稳，部分走低 10，目前报 3730-3750，下游需求很差，不过投机需求今天起来了，整体表现一般，不过也符合正常季节性。北材资源也是持稳略低 10 报 3690-3700，上午成交不行，下午稍微好些。

**盘面影响：**现货成交仍现纠结，央行降准，带动市场情绪。短期螺纹钢期货将偏强震荡。

## 农产品重点提示

**重点关注：**阿根廷大豆种植进度；巴西大豆产量预期。

**交易提示：**布宜诺斯艾利斯谷物交易所发布的周度报告称，截至 1 月 9 日，阿根廷 2018/19 年度大豆播种工作完成 96.1%，高于一周前的 89.7%，比去年同期提高 1.8 个百分点。巴西农业部下属的国家商品供应公司（CONAB）发布的数据显示，2018/19 年度巴西大豆产量将达到 1.188 亿吨。相比之下，12 月份时 CONAB 曾预计巴西大豆产量为 1.201 亿吨，上一年度产量为创纪录的 1.194 亿吨。

**盘面影响：**巴西大豆产量预估调降不改供给过剩格局，中国继续进口美豆，国内非洲猪瘟现恶化之势，预计豆类尤其是豆粕走势仍偏空。

## 软商品重点提示

**重点关注：**棉花加工量；纺织服装出口情况。

**交易提示：**截止 1 月 13 日，完成 2018 年度加工进度的 93.49%，全国皮棉累计加工 5036752 吨。新疆累计加工 4908426 吨；兵团企业 1510244 吨，地方企业 3398182 吨，内地累计加 128326 吨。据中国海关总署最新统计数据显示，2018 年 12 月，我国纺织品服装出口额为 231.17 亿美元，环比增加 0.27%，同比减少 3.74%。其中，纺织品（包括纺织纱线、织物及制品）出口额为 98.82 亿美元，同比减少 2.74%；服装（包括服装及衣着附件）出口额为 132.35 亿美元，同比减少 4.48%。2018 年 1-12 月，我国纺织品服装累计出口额为 2767.31 亿美元，同比增长 3.66%，其中纺织品累计出口额为 1190.98 亿美元，同比增长 8.50%；服装累计出口额为 1576.33 亿美元，同比增长 0.29%。

**盘面影响：**棉花下游纺织需求相对疲软，库存高企，郑棉处于相对底部，可以逢低布局长线多单。

## 期权重点提示

**重点关注：**认沽认购比；隐含波动率。

**交易提示：**（1）截至 2019 年 1 月 14 日，50ETF 期权当日成交量认沽认购比为 83.71%，较上一交易日 87.12% 下降 3.41 个百分点。近日隐波率变化幅度有增加，可尝试买入跨式组合做多波动率。

（2）截至 2019 年 1 月 14 日，豆粕期货 1905 合约平值期权隐含波动率为 19.42%，较上一交易日 19.51% 下降 0.09 个百分点。猪瘟疫情影响持续，市场情绪偏谨慎，可尝试构建熊市价差策略。

（3）截至 2019 年 1 月 14 日，白糖期货主力合约对应的平值期权隐含波动率为 14.08%，较上一交易日 14.21% 下降 0.13 个百分点。近日多次出现临近收盘波动率剧烈变化，建议暂时观望。

## 外汇重点提示

**重点关注：**美国 12 月 PPI (1 月 15 日晚公布)。

**交易提示：**美国 PPI 自 2018 年 6 月达到 3.4% 的高位后，持续下滑，加上四季度国际油价大跌，拖累 PPI 进一步下行，前值 2.5%，本次预测值为 2.5%，市场预期与上月持平。

**盘面影响：**如果公布数据好于市场预期，则会使美元获得提振；如果实际数据弱于预期，那么美元将走弱。

## 免责声明

本报告中的信息均源于公开资料，仅作参考之用。前海期货有限公司力求准确可靠，但对于信息的准确性、完整性不作任何保证。不管在何种情况下，此报告所载的全部内容仅作参考之用，不构成对任何人的投资建议，且前海期货有限公司不因接收人收到此报告而视其为客户，因根据本报告及所载材料操作而造成的损失不承担任何责任，敬请投资者注意可能存在的交易风险。

本报告版权归前海期货有限公司所有，任何机构和个人不得以任何形式翻版、复制和发布，亦不得作为诉讼、仲裁、传媒及任何单位或个人引用之证明或依据，或投入商业使用。

如遵循原文本义的引用、刊发，需注明出处为前海期货有限公司，且不得对本报告进行有悖原意的引用、删节和修改，并保留我公司一切权利。

## 关于我们

**总部地址：**深圳市前海深港合作区梦海大道 5033 号卓越前海壹号 A 栋 26 楼 08 单元

**邮政编码：**518052

**全国统一客服电话：**400-686-9368

**网址：**<http://www.qhfco.net>

